

Groningen

24,14% MOOI



Totale landopperulakte

2420,5 km²

Opperulakte mooi

584,2 km²





Grenzend aan de Friese Wouden heeft ook Groningen zijn wouden die in de streek het Westerkwartier liggen. De singels verschillen van die in Friesland en er zijn geen wallen. Die liggen in Groningen op het stukje Hondsrug dat vanuit Drenthe de provincie insteekt. Ook in Groningen zijn terpen, al heten ze hier wierden. Er zijn uit verschillende tijden landaanwinningslandschappen met kronkelsloten die hier maden worden genoemd. Alleen: de schaalvergroting in het op de zee veroverde vlakke land heeft meer dan de helft van het kavelpatroon teniet gedaan. De streekeigen boerderijbouw heeft het in het megadenken afgelegd tegen de overal in Nederland aangebrachte stallen die in niets lijken op de oorspronkelijke

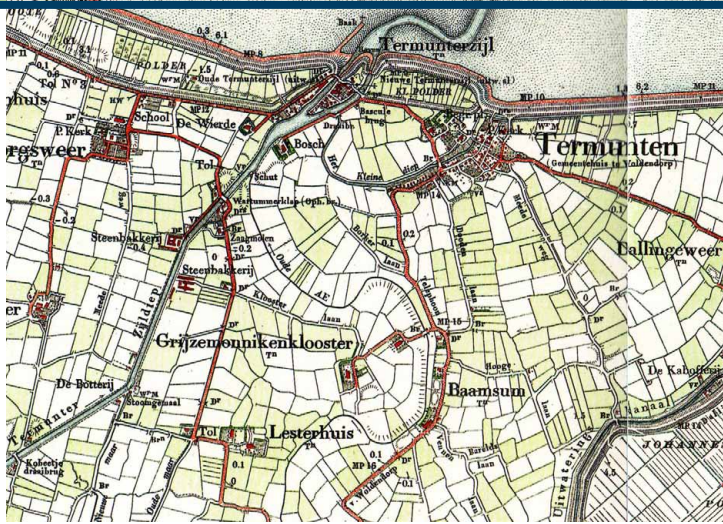
Groningse stallen. Enkele moedige pogingen Groninger stallen van die tijd aan het landschap toe te voegen bleven steken in incidenten, bang om te historiseren.

De Groninger veenkoloniën, kaarsrecht en grootschalig, hebben ook meer dan de helft van alle sloten uit de oorspronkelijke verkaveling verloren. Daarachter - tegen de landsgrens - ligt een verrassend gebied met licht reliëf, beekdalen en steilranden. Dan is er het voormalige estuarium van de Lauwers, nu afgedamd en van getijdenwerking beroofd. Het heeft de status van Nationaal Park, met jachthavens en recreatierechts te over en het leger dat er oefent. In Midden-Humsterland heb je de nog altijd grillige



Ontwerp streekeigen stal Groningen (Vereniging Wierde en Dijk).





In de geploegde akkers is de oude schaalgrootte nog te zien. Hier is veel verdwenen.

kavelpatronen. Ondanks dat de VNC waardering heeft voor het concentratiebeleid op het gebied van verstedelijking – dat in Groningen stringent lijkt plaats te vinden, waardoor ‘God’ niet verdwenen is uit Wierhuizen en het nog altijd doodstil is in Doodstil – heeft vooral schaalvergroting in de landbouw ervoor gezorgd dat veel geschiedenis is uitgewist. Hopeloos is de situatie echter nog niet. In de veenkoloniën worden door akkerranden zeldzame kiekendieven naar Groningen gelokt. Flevoland kan er jaloers op zijn. Oude stroomgeulen worden weer opgezocht en uitgediept en de Ruiten Aa kronkelt hier en daar weer. Tegen de waddenkust in het gewonnen land keert het meerjarige riet terug in de sloten waarin de blauwborst weer mag broeden. Geestdrift, eigenwijze trots en ruimte bieden hier alle gelegenheid voor verrassende ontwikkelingen.

Overlap met rijksprioritaire gebieden

Uit de kaart blijkt overigens dat - net als in Friesland - veel schoons niet beschermd ligt in de EHS, een Nationaal Landschap of Park terwijl gebieden met een geringere kwaliteit wel beschermd worden.

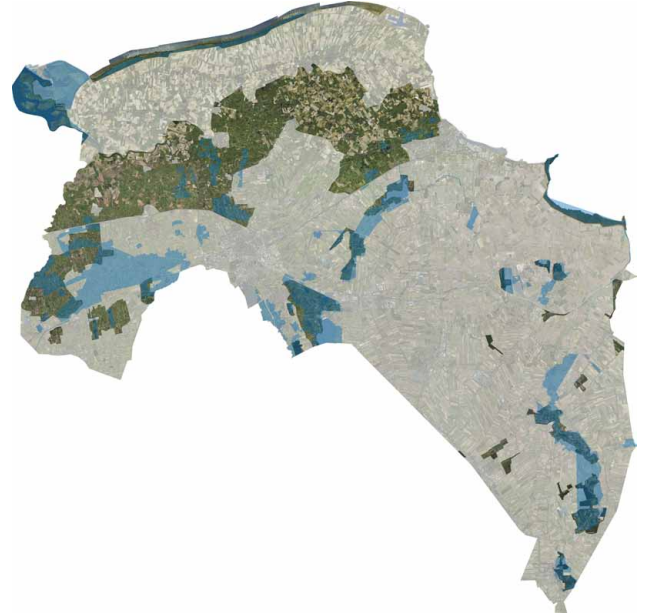
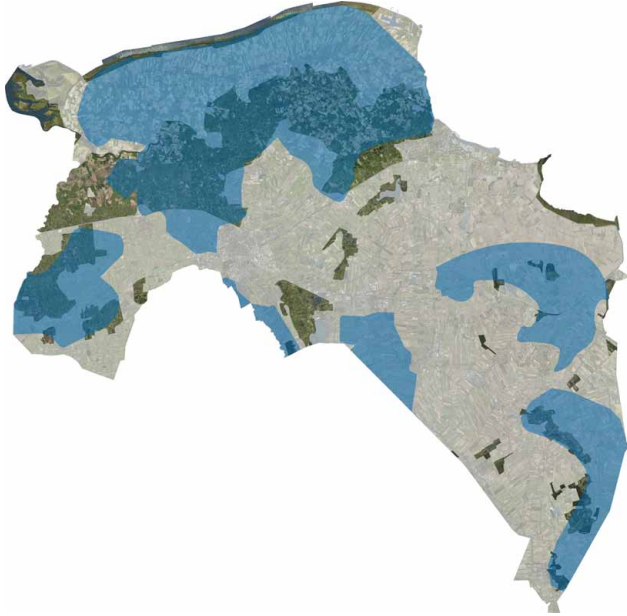
Daardoor zal eerst kwaliteit gebracht moeten worden naar de gebieden die de beschermde status nu wel hebben, of de grenzen moeten aangepast worden, zodat gebieden met evident meer kwaliteit binnen de beschermingsregimes komen te liggen.

Zolang de huidige pachters en eigenaren niet als volwaardige behoeders van dat schoon worden aangezien, moet gevreesd worden voor de toekomst. Daarbij moet minder gekeken worden naar deze vermeende daders van verkeerd handelen en meer naar onze eigen bestuurders, die hen geen andere keus laten dan te doen wat ze doen.

Dal van de Ruiten Aa.



Overlap met
rijksprioritaire
gebieden



Belvedere en Unesco ▲ ▲ *Ecologische Hoofdstructuur*
Nationaal Landschap ▼ ▼ *Nationaal Park*

