

Gelderland

35,41% MOOI

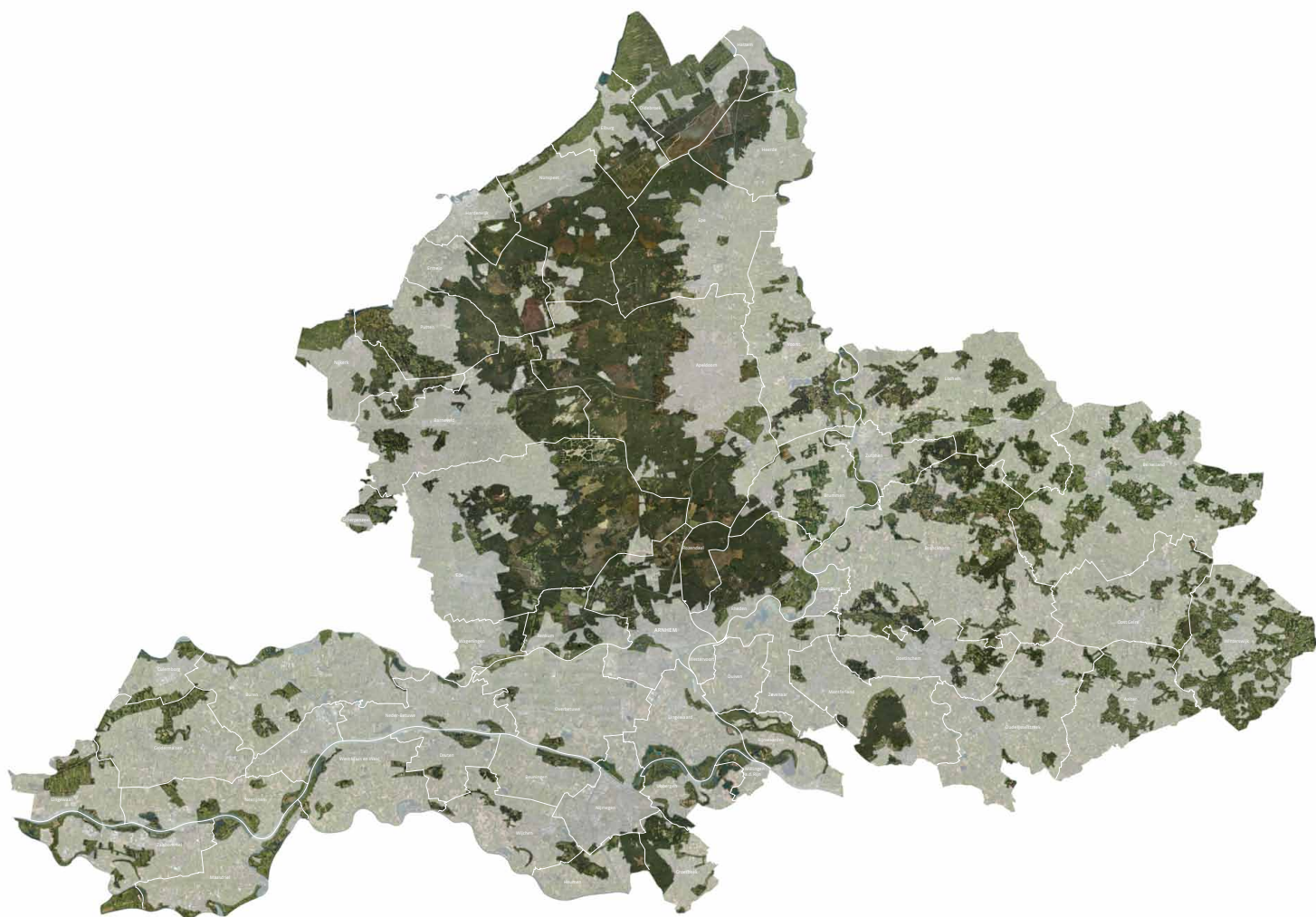


Totale landopperulakte

5120,4 km²

Opperulakte mooi

1813,3 km²





Als grootste provincie en met het grootste aantal Nationale Landschappen hoeft de 35% mooi in Gelderland niet te verbazen. In deze provincie ligt de Veluwe, het grootste bosgebied van Nederland, dat zelfs het grootste aaneengesloten bosgebied van Noordwest-Europa genoemd wordt.

Door het afplaggen van heide en het wegnemen van hout (met alle daarin opgeslagen voedingsstoffen) is de Veluwe echter door de eeuwen heen wellicht het meest voedselarme gebied van Noordwest-Europa geworden. Ook door de jacht verdwijnen belangrijke voedingsstoffen zoals kalk afkomstig van botten en geweien.

Het gebied wordt doorsneden door vijf autosnelwegen. Aan de randen is het begrensd door nog meer wegen en geflankeerd door veel bebouwing. Samen met verblijfsrecreatie en attractieparken zetten deze factoren het landschap zwaar onder druk.

Decennia leek men niet doordrongen van de noodzaak dat ieder bos moet kunnen ademen aan de randen, ongeacht hoe klein of groot het bos is. De hoogste kwaliteit aan biodiversiteit ligt niet in het midden van het bos, maar juist aan de randen.

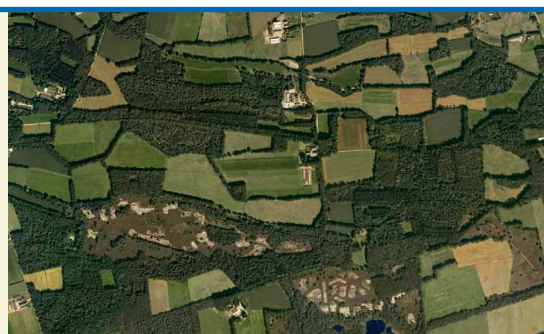
Om dit gebied te herstellen en te behouden zal veel zorg en aandacht nodig zijn, los van de constatering dat er veel onherstelbaar beschadigd is. Extra aandacht verdienen de landbouw enclaves die door boeren te intensief of door natuurorganisaties te extensief gebruikt worden.

De Veluwe is door bebouwing en wegeaanleg verstikt geraakt aan haar randen; daardoor zijn de overgangen van bos naar de enclaves belangrijker voor de biodiversiteit geworden. Leuvenum en Staverden vormen goede voorbeelden, net als de enclave bij de Ginkelse Heide in de gemeente Ede. Op steeds meer plekken zullen verwildering en verarming zich snel voltrekken, bijvoorbeeld in Renkum. Het zal de voedselarme Veluwe die steeds meer op slot raakt niet verder helpen.

Een keuze voor cultuurhistorisch herstel en extensief landbouwkundig gebruik zou hier hand in hand kunnen gaan met productie van gezonde streekproducten, een weelderige flora en fauna en een weldadige variatie in het landschap.



Hof te Dieren.





(bron: Aviodrome Luchtfotografie, Lelystad)

Landbouwenclave in Leuvenum.

Particuliere landgoedeigenaren hebben langs de rand van de zuidelijke Veluwezoom twee doorsteken naar de rivier weten te behouden en landschappelijk in oude luister hersteld: Middachten en de Hof te Dieren. Ze zijn een mooi voorbeeld voor terreinbeheerders om minstens een dergelijke landschappelijke kwaliteit terug te brengen op hun eigen terreinen.

Kleinschalige coulisselandschappen van de Gelderse Vallei, de Liemers, de Graafschap en de Achterhoek zijn grotendeels verdwenen of staan zwaar onder druk. Het is een onmogelijke opgave voor de agrariërs deze landschappen tegen alle verdrrukking in stand houden. Er is simpelweg meer geld nodig

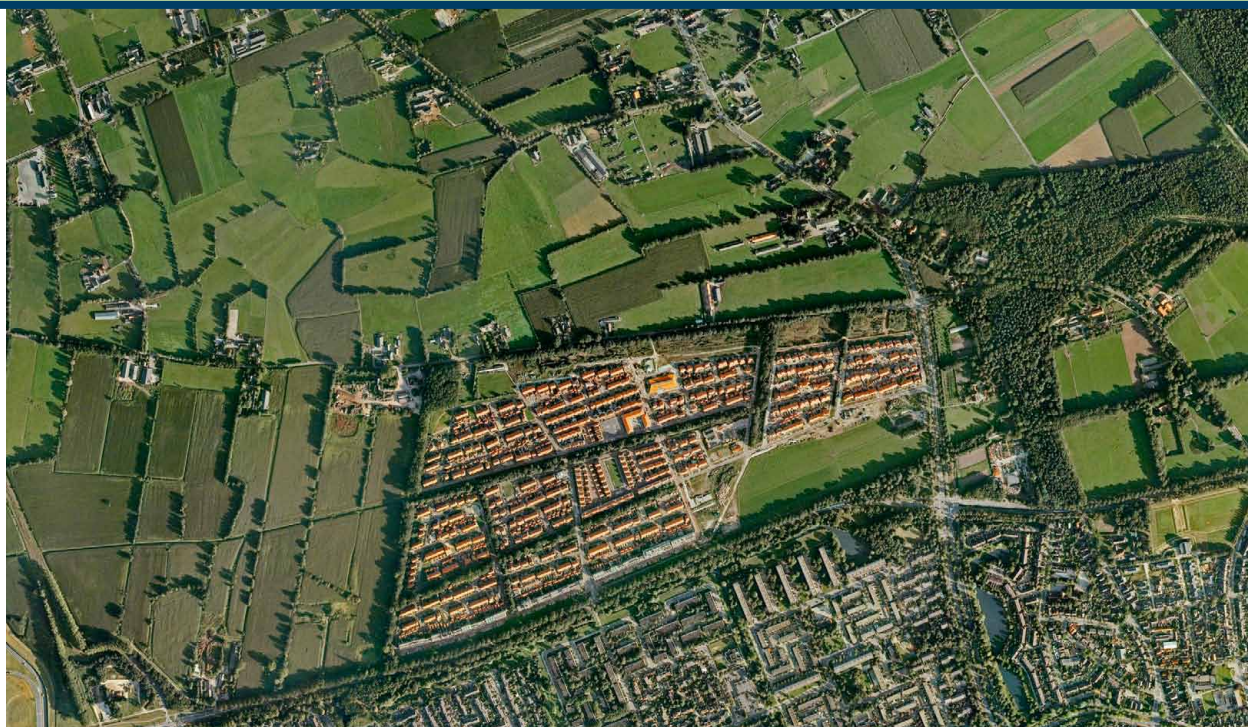
Het landgoed bij Barneveld wordt opgeslokt.



om boeren in oude landschappen te verleiden en in staat te stellen aanzienlijk meer tijd in landschap te stoppen in plaats van of aanvullend op productieprocessen.

Kijkend naar woningbouw en bedrijvigheid in deze gebieden dan lijkt het wel of die hier doelbewust in de meest gave en mooie delen plaatsvinden. Illustratief zijn de noordelijk gelegen uitbreidingen van Ede in een houtwallenlandschap en zeer recent in een 100 hectare gaaf elzenhagenlandschap. Barneveld slokt een heel landgoed op en Nijkerk en Putten laten van de kleinschaligheid van de Gelderse Vallei niets meer over.

Toch hebben particuliere landgoedeigenaren hier enkele waardevolle landschappen liefdevol weten te behouden en zelfs opgeknapt. Ze verdienen genereuze steun en dankbaarheid omdat ze de landschappelijke kwaliteit en cultuurhistorische samenhang een plaats weten te geven, die overheden in hun poging de stichting van nieuwe landgoederen te bevorderen slechts bij benadering kunnen evenaren. Hier geldt: gooi het kind met het badwater niet weg en behoud eerst wat er nog is.



Nieuwbouw bij Ede in gaaf elzenhagenlandschap.

In het rivierengebied is met name de Betuwe sterk achteruitgegaan in kwaliteit. Hetzelfde geldt voor het Land van Maas en Waal. Ook de randzone van de Veluwe naar het Randmeer heeft veel aan landschapswaarde ingeboet.

De door velen zo sterk gewenste ecologische verbinding tussen de Veluwe en Flevoland blijkt inmiddels in de praktijk gemarginaliseerd en gedegradeerd tot een slingerende route tussen bedrijventerreinen en bebouwing door, die als deze niet snel nader wordt begrensd en ingericht, geen bestaansrecht zal blijken te hebben.

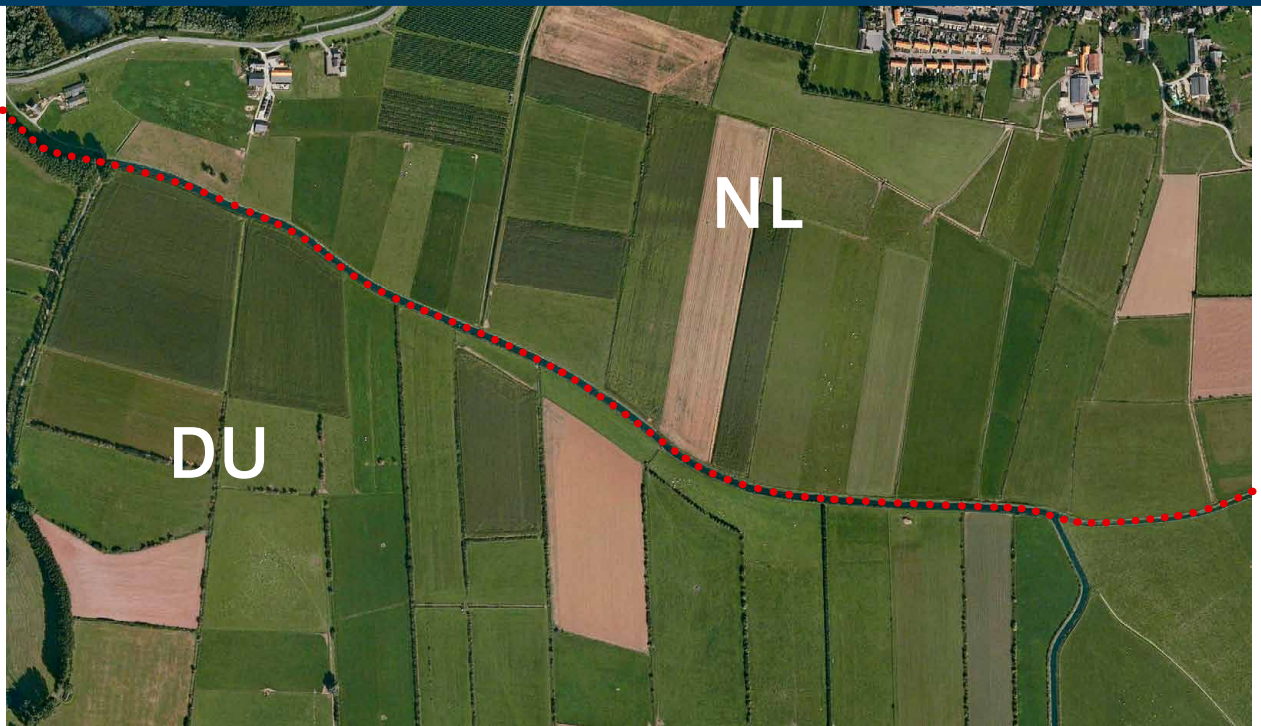
Wat voor de Veluwe geldt, geldt ook voor de bossen oostelijk en zuidelijk van de stad Nijmegen. Ook daar bebouwing en wegen die zich vrijwel onafgebroken aaneen rijgen en een verstikkende uitwerking hebben op de ontwikkelingskansen van hoge biodiversiteit.

Tijdens de landinrichting van de Ooijpolder en het heuvelachtige gebied rond Groesbeek is geen enkele kans gegrepen voor landschappelijke aankleding. Dat komt doordat alle hectares in de polder voor natuurontwikkeling in de uiterwaarden zijn geconcentreerd en doordat in Groesbeek vermeende openheids- en vrije uitzichtaspecten werden geprefereerd boven een aantrekkelijk landschap voor recreatie en biodiversiteit.

Als Nationaal Landschap en als voorbeeldgebied voor het *Deltaplan voor het landschap* moet nu vanuit verschillende financiële bronnen geprobeerd worden alsnog meer landschappelijke kwaliteit aan beide gebieden toe te voegen. Dat dit mogelijk is, wordt net over de grens al zichtbaar: daar toont het landschap direct al meer kwaliteit.

Heggen doen geen afbreuk aan openheid in heuveland.





Grensvergang Nederland Duitsland: Het Duitse landschap ten zuiden van de grens heeft direct al meer kwaliteit.

Overlap met rijksprioritaire gebieden

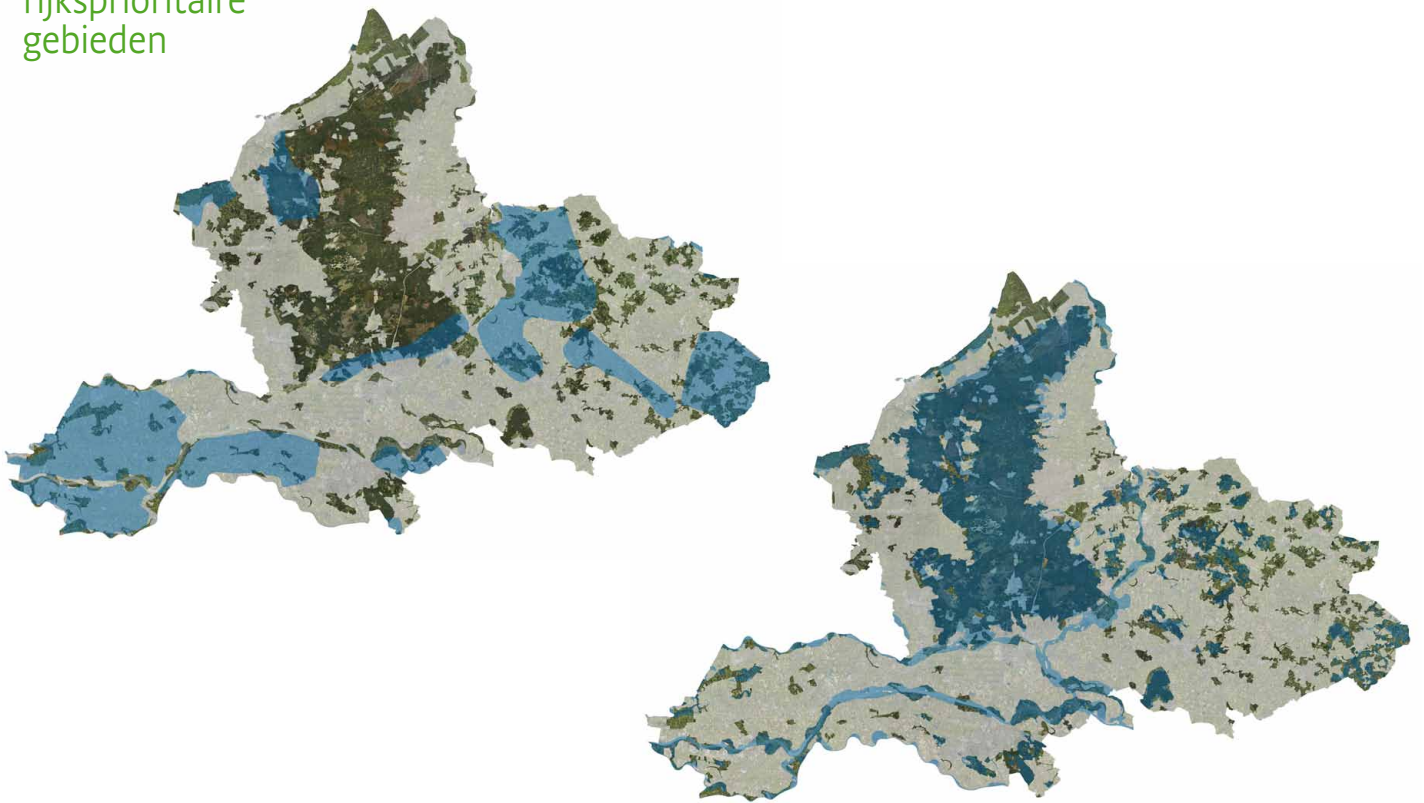
Hoewel langs de grote rivieren nog veel werk te verrichten valt, lijkt de EHS in Gelderland grote overeenkomsten te hebben met mooi. De samenhang tussen natuurgebieden is daarmee nog niet geregeld, laat staan de beoogde buffering van de EHS. Gelderland heeft het onzalige plan opgevat alle beheersgebieden van de EHS in te dikken door er soms wel 80-90% van af te halen. Deze beheersgebieden waren bij gebrek aan geld voor aankoop, juist bedoeld om de harde kern van de EHS te bufferen en gevallen gaten mee op te vullen waardoor de EHS een aaneengesloten geheel zou vormen. Deze gebieden zouden gewoon als landsbouwgrond overeind blijven, maar wel blauw-groen dooraderd. De provincie is echter van oordeel - omdat zij en het rijk te weinig geld hebben de boeren te bewegen uit vrije wil hieraan invulling te geven - dat ze nu al die groene en blauwe adertjes (die duizenden hectares in kwaliteit hadden kunnen verbeteren) in elkaar kan schuiven en deze hectares mee te rekenen en vervolgens toe te voegen aan de EHS. De rest wordt uit de EHS verwijderd. Daargelaten dat het voor enkele bouwplannen goed uitkwam, is hiermee de aaneengesloten EHS, die ook nog gebufferd is, helaas verleden tijd. Dat één provincie onze EHS is begonnen uit te kleden hoeft misschien nog niet te verbazen. Dat de twee verantwoordelijke ministers hieraan hun goedkeuring verleenden, is echter verbijsterend.

De begrenzing van Nationale Landschappen lijkt in Gelderland ontspoord of verre van realistisch. Zowel in het rivierengebied als in het gebied tussen de Veluwe en het Randmeer is op dit moment veel kwaliteit niet aanwezig terwijl de status van Nationaal Landschap toch anders doet vermoeden. Ook de concentratie van natuurontwikkeling langs de uiterwaarden in de Gelderse Poort wreekt zich omdat die hectares in landinrichtingsprojecten alleen gerealiseerd konden worden door elders in landinrichtingsprojecten niets voor natuur en landschap te doen.

De Nationale Parken op de Veluwe lijken goed gekozen, maar kunnen veel groter worden en zullen daarmee aan kwaliteit winnen. Grenzen lijken arbitrair tot stand gekomen. Ze lijken eerder rekening met eigendomsituaties te houden dan met de kwaliteit die over de grens van het park namelijk even groot blijkt te zijn.

Voor de Achterhoek, Graafschap en het rivierengebied is goudgeld nodig om de kwaliteit te handhaven en wat nodig is voor herstel te financieren. De huidige middelen zijn verre van toereikend. Of het benodigde geld wordt op tafel gelegd of er wordt soepeler omgegaan met lokale initiatieven zodra deze leiden tot resultaat. Immers, van rijk of provincie valt niets te halen.

Overlap met
rijksprioritaire
gebieden



Belvedere en Unesco ▲ ▲ *Ecologische Hoofdstructuur*
Nationaal Landschap ▼ ▼ *Nationaal Park*

