

Drenthe

21,51% MOOI



Totale landopperlakte
Opperlakte mooi

2675,7 km²
575,6 km²





Drenthe verloor tussen 1850 en 1950 het overgrote deel van zijn hoogveen- en heidegebieden. Daarvoor in de plaats verschenen grootschalige landbouwgebieden en enkele - voor Nederlandse begrippen - grote boswachterijen. Deze veranderingen hadden grote gevolgen voor de waterscheidingen tussen brongebieden en voor inzijing, ophoping en het afstaan van water. De sponszige venen en natte heidevelden verdwenen,

Monument voor Harry de Vroome.

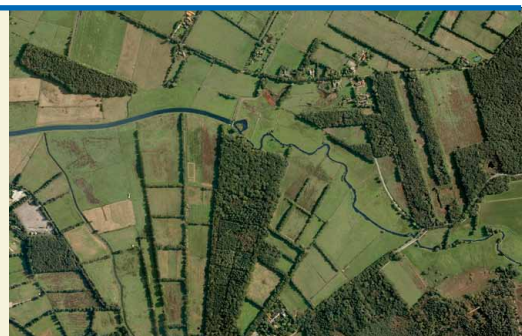


leemlagen werden doorgraven en weteringen voerden water af naar beeklopen waarheen het op eigen kracht nooit de weg gevonden zou hebben. Stromend door steeds intensiever beheerde landbouwgronden en door boswachterijen met verzurende naaldbossen, veranderden de kwantiteit en kwaliteit van het Drentse beekwater in negatieve zin.

Ruilverkavelingen hebben zwaar ingegrepen in het Drentse landschap. Het feit dat het dal van de Drentse Aa met haar zijdiepjes de dans enigszins is ontsprongen, is niet de verdienste van ruilverkavelingscommissies of de landinrichtingsdiensten geweest, maar van de tomeloze inzet van individuen.

Landschapsarchitect Harry de Vroome was zo'n individu die zich onderscheidde door niet met de heersende winden mee te waaien maar er dwars tegen in te gaan. Ook beekherstelprojecten, manmoedige pogingen droge en natte heidegebieden terug te krijgen en het tegen hoge kosten weer tot leven te wekken van het hoogveen, geven aan dat spijt over de gevolgen van ingrepen in het landschap vaak te laat komt. Daar waar het voorkomen van schade al niet eenvoudig is, blijkt het herstellen van schade veel lastiger.

Drenthe was ongetwijfeld een van de meest houtwallenrijke provincies, zeker sinds de markenverdeling in de 17e eeuw. De essen waren rondom met wallen afgebakend tegen wildvraat en plundering, de beekdalen tegen schapen en de percelen tegen het vee van de burens. Echt houtwallenbeheer met hoge uit plaggen opgebouwde wallen en met op de kruin goed onderhouden dicht hakhout of gevlochten hout bestaat niet meer of het moet om recent hervat beheer gaan, zoals bij het



Anlooër Diep van Staatsbosbeheer of bij de opnieuw gevlochten begroeiingen op een wal nabij Roden. Men lijkt zich niet te realiseren dat het niet periodiek opwallen van het wallichaam en het niet regelmatig terugkappen van houtwallen leiden tot verarming van de biodiversiteit en uiteindelijk het verdwijnen van houtwallen. In Drenthe staan de laatste wilde primula's (stengelloze sleutelbloemen) van ons land. Het aantal pollen is op één hand te tellen. Vroeger stonden de goed onderhouden wallen er vol mee.

In de nattere en zuurdere beekdalen was de provincie rijk aan elzensingels. Deze vorm van perceelsafbakening die ook de randen van de oude stuwwallen sierde tot aan de overgangen naar het veen, is voor het grootste deel verdwenen of wordt bedreigd door een sterke wens juist op die plek natuur te ontwikkelen die in alles moet lijken op wat er ooit was, voordat de mens boer werd. De Hondsrug en de uitlopers van de stuwwal bij Steenwijk hebben daardoor veel waardevolle en mooie geschiedenis verloren.

De veen- en heideontginningen van de vorige eeuw hebben Drenthe veel 'lege' landschappen opgeleverd, waarvan de oppervlakkige beschouwer zou kunnen menen dat ze net zo weids en leeg ogen als de oude uitgestrekte heide- en veengebieden. Echter, de heides en venen van weleer waren rijk aan geschiedenis en flora en fauna zowel boven- als ondergronds en zij functioneerden als wateropslag en -zuivering. De intensieve landbouwgebieden in het huidige Drenthe zijn vooral leeg juist door gebrek aan die flora, fauna, en geschiedenis. Zij schrijven nieuwe geschiedenis die gekenmerkt wordt door monoculturen en een steeds massalere veehouderij.

De boswachterijen zijn veelal eentonig en vrij karakterloos en bieden lang niet de aanblik en de rijkdom die multifunctioneel gebruik kan bieden. Toch herbergen ze nog ruimschoots meer biodiversiteit dan de grootschalige akkers en weilanden die hen omringen. Ook hebben bodem en grondwater onder de bossen veel minder te lijden.

Het Elper Stroomdal.



Het Anlooër Diepje.

Op enkele steden na is er zo voor het oog nog erg veel ruimte in Drenthe maar valt er veel minder te zien en te ontdekken. De kaart maakt duidelijk waar nog wel veel 'Drents' te ontdekken valt.

Overlap met rijksprioritaire gebieden

De EHS in Drenthe is verre van af. In de kop van de provincie valt nog veel werk te verzetten. Ook elders is nog veel te doen om een aaneengesloten netwerk van natuurgebieden tot stand te brengen, zoals de kaart ook voor de noordwesthoek aangeeft.

In Drenthe tref je Nederlands meest uitgebreide nog zichtbare neolithische geschiedenis, middeleeuwse dorpsopbouw, oude handelswegen en een onverwacht verrassend landschap aan. Maar alleen het Drentse Aa-dal mag Nationaal Park heten. Dit is het enige Nationale Park van Nederland waar op grote schaal ook landbouwgronden en bedrijven tot het park behoren. De grenzen van het Nationaal Park volgen vrij nauwgezet de *mooi-grenzen*. Gezien het feit dat de esdorpen het karakter en het thema van het park vormen, is het schokkend in Rolde achter het bord *Nationaal Park Esdorpenlandschap* te verdwalen in een ruim 100 hectare saaie nieuwbouwwijk.

Saaie nieuwbouwwijk in Nationaal Park (Rolde).



Gedane zaken nemen echter geen keer. Daarom stellen de makers van de Kaart voor om grenzen te trekken waar ze horen. Rolde is te zeer verminkt en onleesbaar geworden als esdorp en valt dan dus gewoon buiten het park. Anders ligt dat bij de grootschalige landbouwgronden die zeker met voldoende financiële middelen een aantrekkelijk landschap kunnen bieden.

De Belvederelandschappen in Drenthe herbergen veel ontginningslandschappen die door hun eenzijdige ontginningsgeschiedenis weinig verrassingen in petto hebben voor beleving, biodiversiteit en een gezond duurzaam bodem- en waterbeheer. Bovendien, zo blijkt uit bestudering van historische

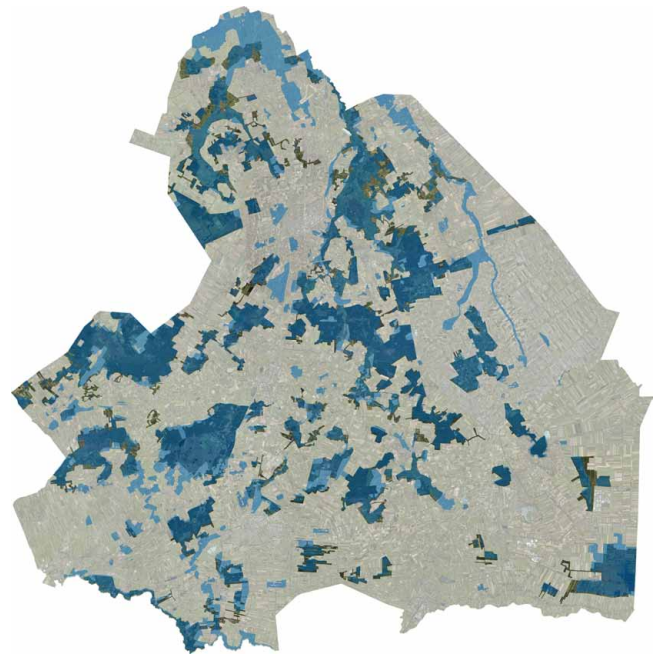
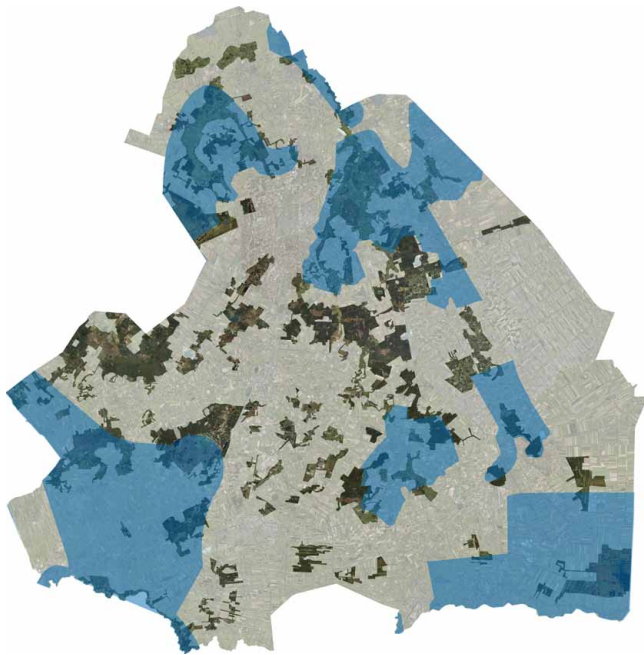
kaarten, hebben deze gebieden sinds hun ontstaan ook nog eens zwaar geleden onder schaalvergroting en kaalslag. Om die reden zijn ze zonder kwaliteitsverbetering moeilijk als *mooi* te karakteriseren. Door de makers van de Kaart is 75% van de Belvedere-gebieden te licht bevonden hetgeen zou moeten aansporen tot verbetering en niet verdere verslonzing. Grootschalige landbouw kan zeker een bekoorlijk landschap opleveren mits in dat landschap duurzaam geïnvesteerd kan worden.

De eigenaar/gebruiker is te beschouwen als aannemer. Doet hij of zij alleen aan bieten, gras of maïs of ook aan landschap en toegankelijkheid? Wie betaalt, bepaalt!

Laatste relictten van een houtwallencomplex op de Hondsrug: onder digitaal hersteld om een beeld te geven hoe fraai en compleet het zou kunnen zijn.



Overlap met
rijksprioritaire
gebieden



Belvedere en Unesco ▲ ▲ *Ecologische Hoofdstructuur*
Nationaal Landschap ▼ ▼ *Nationaal Park*

