

# Noord-Brabant

24,05% MOOI



*Totale landopperulakte*

*5058,0 km<sup>2</sup>*

*Opperulakte mooi*

*1216,8 km<sup>2</sup>*





Noord-Brabant, ooit wingewest, denkt nu zelf gewonnen te hebben maar heeft veel eigenheid verloren. Een provincie zo groot en verscheiden blinkt nu uit in eentonigheid.

De resultaten op de Kaart spreken voor zich, maar doen onrecht aan hetgeen rest. Daar gaat het niet om gewoon mooi; integendeel, wat nog mooi is in Brabant is buitengewoon mooi en soms verrassend gaaf. Echter, deze mooie plekjes zijn zelden groot en robuust en dat is zorgwekkend. Zeker wanneer men de doelen in ogenschouw neemt die zijn gerealiseerd en de plekken die nog op de plank liggen!

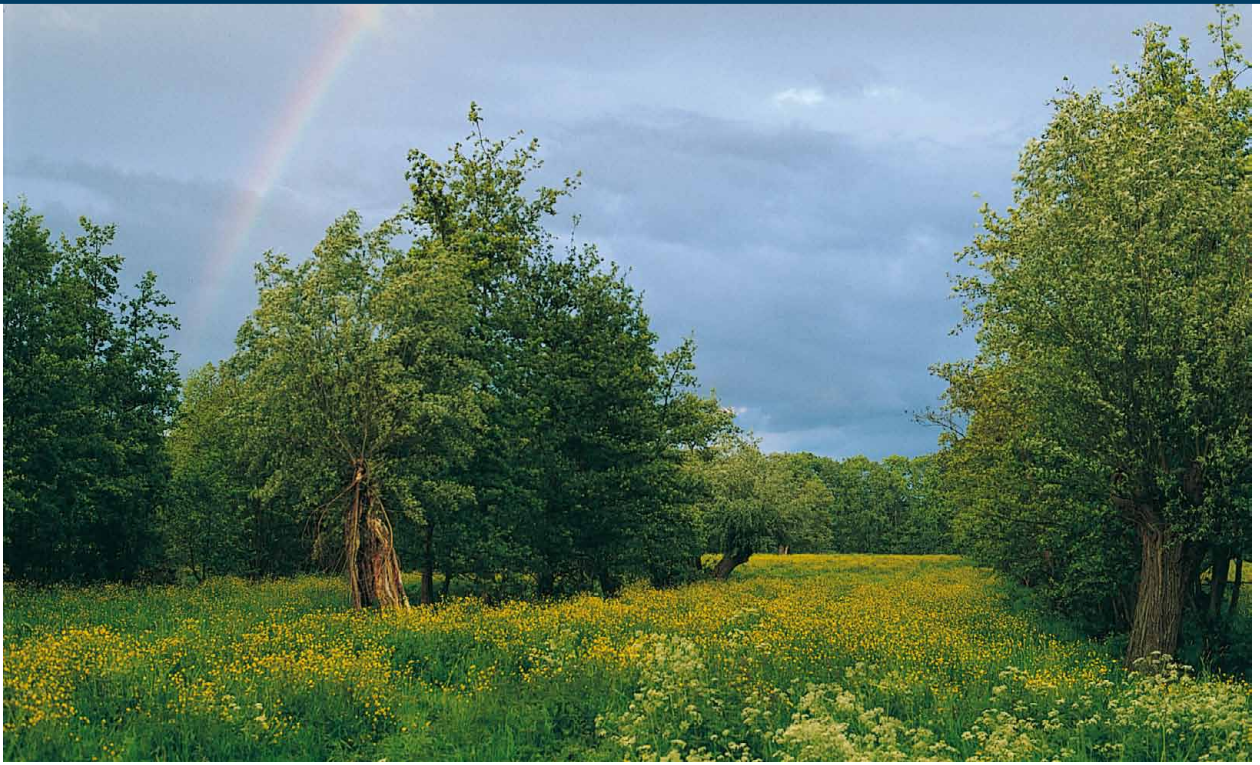
In het westen van de provincie verbleekt de Kaart en in het midden en oosten is zij ernstig gefragmenteerd. Brabant dat ooit kleinschaligheid uit al zijn poriën ademde, begint inmiddels veel overkomsten met Flevoland te vertonen.

De beekdalen, zandverstuivingen, rivierduinen, veengebieden, Kempen, heidegronden en de kleinschalige Meijerij van Den Bosch: ze maakten Brabant tot een bekoorlijk oord voor schilders (Van Gogh!) en natuurliefhebbers. De Maasheggen, het slagenlandschap bij Waalwijk, de Biesbosch, de Brabantse Zoom en het Markizaat: ze vormden Brabant, van het kleinste kreekje of keerdijkje tot de eenzaamheid van de Peel.



*Maasheggen.*





### Waalwijk

Verrassend mooie landschappen liggen direct grenzend aan grote steden die lonken naar hun omlanden. Verantwoordelijke bestuurders van gemeentes en provincie doen er wijs aan hier pas op de plaats te maken. Goede, verfrissende initiatieven zijn waarneembaar in de Maashorst, Maasheggen en het Groene Woud. Zij verdienen hulp en aandacht. De provincie geeft en neemt maar als het om het steeds schaarser wordende landschap gaat, heeft zij bij afwezigheid van een rijksoverheid haar rol te spelen, al is het maar uit eigenbelang. Wie aan Brabant denkt, denkt tegenwoordig aan varkens, blauwtong, een teveel aan stront en een beetje carnaval. Een zichzelf respecterende provincie zal hier niet blij mee zijn. Het is tijd dat Brabant nu het iedereen economisch redelijk goed gaat zich zorgen gaat maken om zijn tuin.

### Overlap met rijksprioritaire gebieden

Aan de EHS in Brabant wordt gewerkt, maar om de beoogde samenhang gestalte te geven is er nog een lange weg te gaan. Het barst van de 'missing links'. Gebieden te over die nog niet op de Kaart staan.

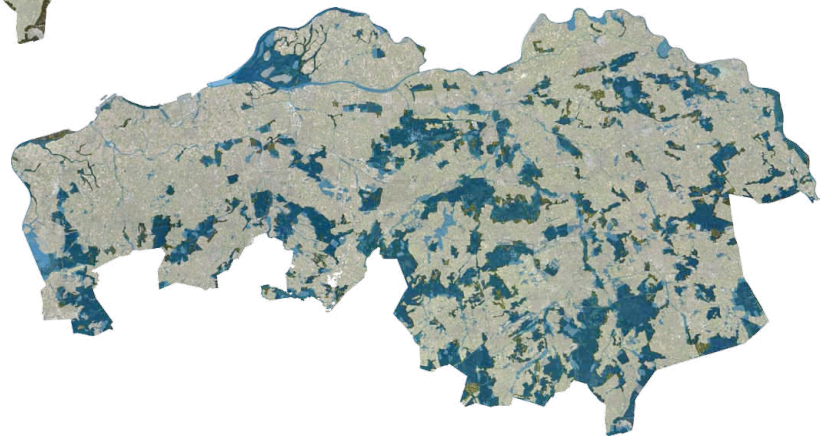
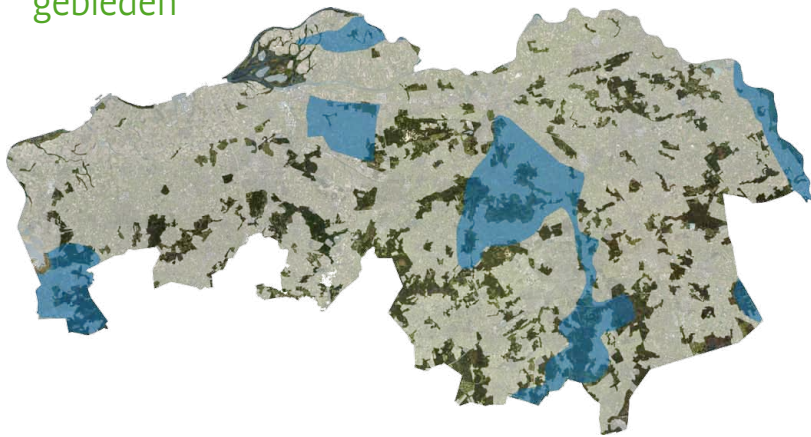
Nationale Parken volgen nauwgezet de mooi-contouren ook al bevatten ze drinkwaterbekkens in de Biesbosch die verre van mooi zijn. De Nationale Landschappen bevatten naast mooi ook hier veel dat die kwalificatie eigenlijk niet (meer) verdient. Voor Brabant geldt als in zoveel provincies, dat een hoge ambitie automatisch investeren betekent, alleen dan ontstaat kwaliteit.

De Belvedere-gebieden bestrijken hier niet alleen mooi, maar zeker ook veel lelijks. Gebieden die alleen met een forse investering in kwaliteitsverbetering de titel mooi kunnen verdienen.

***Twee zeer gave landschapspatronen in het agglomeraat Eindhoven. Echter totaal op zichzelf staand, omringd door stad en infrastructuur. Beide staan ze als mooi op de kaart, ondanks hun benauwde omsingeling. Ze zijn groter dan 100 hectare, en coulisselandschap beschermt nou eenmaal tegen hinderlijke horizonvervuiling.***



Overlap met  
rijksprioritaire  
gebieden



*Belvedere en Unesco* ▲ ▲ *Ecologische Hoofdstructuur*  
*Nationaal Landschap* ▼ ▼ *Nationaal Park*

