

Zuid-Holland

30,28% MOOI



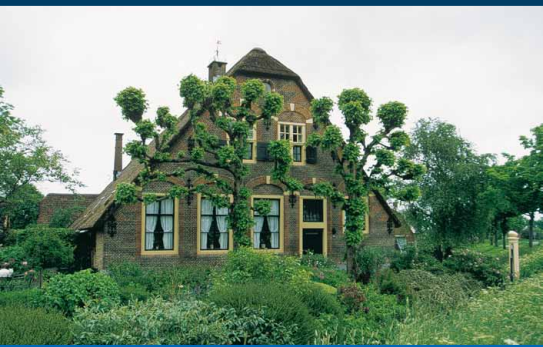
Totale landopperulakte

3061,7 km²

Opperulakte mooi

926,9 km²





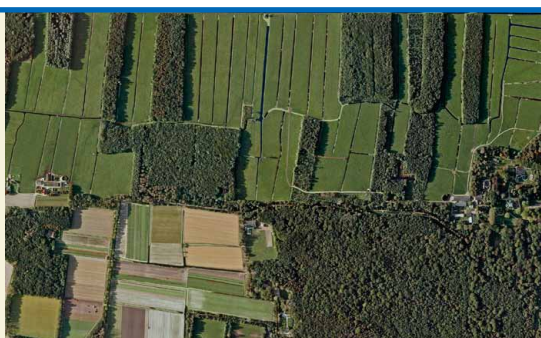
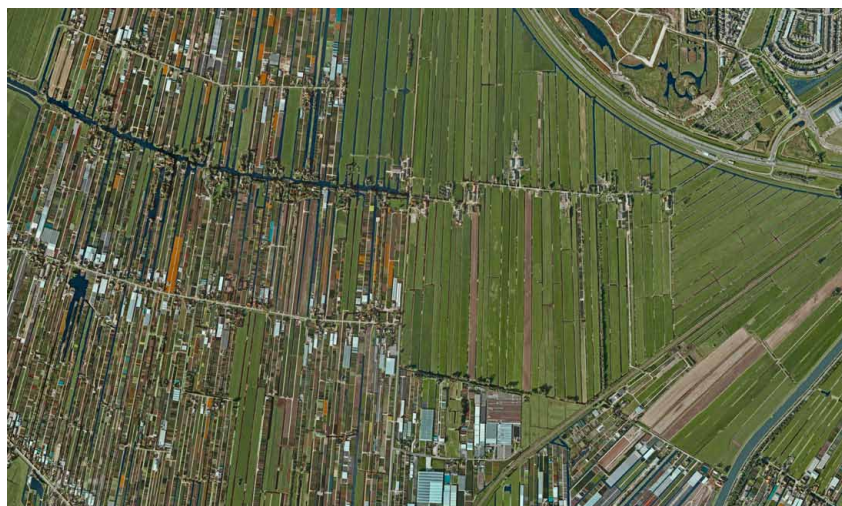
Wie aan Zuid-Holland denkt, kan zich blind staren op Rotterdam, de Botlek, een paar duinen en wat koeien in de wei. Maar er is meer.

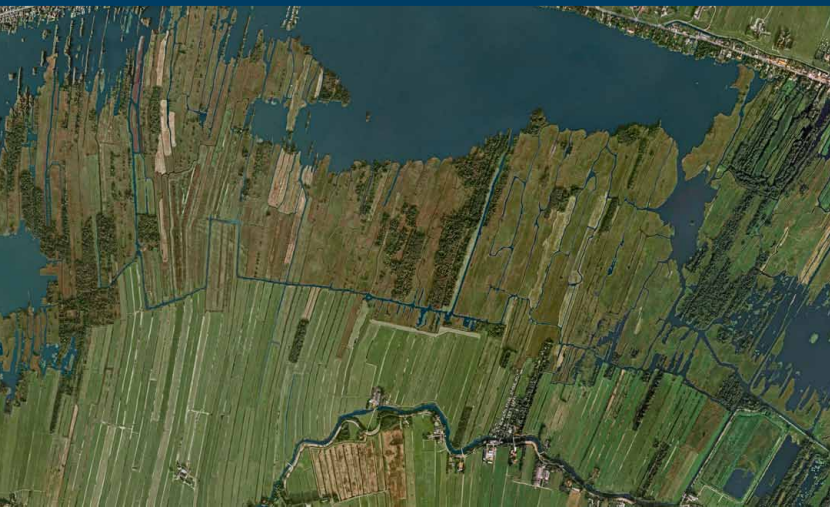
Vooral in het oosten herbergt deze provincie landschappen die anders dan op veel andere plekken in Nederland niet of nauwelijks zijn veranderd in de loop der tijd. Sinds de ontginning van de uitgestrekte moerassen door de Graven van Holland liggen kades, vaarten en sloten er nog precies zo bij!

Echter, stedelijke uitbreidingen, te gretige vervening tot op het zand, glastuinbouw en boomteelt in Boskoop, aanleg van havens en wegen hebben ertoe bijgedragen dat veel wat ooit mooi was niet meer met goed fatsoen nog zo genoemd kan worden. Grote delen zijn getransformeerd in verrommelde landschappen. Hoe grotesk ook de stedelijke bebouwing de hemel in reikt en de vernuftige boomteelt boven de grond wordt getild, het land is niet voor eeuwig. De zee stijgt en infiltreert ondergronds het land al met zout. De rivieren, te zeer bedwongen en in hun monding gesnoerd, zinnen op wraak. Ondertussen zinkt het land, zichtbaar zelfs bij de voordeur van de nieuwste huizen. Wonen onder zeeniveau, trots en arrogant tegelijk, zal niet van lange duur zijn. Wie lacht om wonen in San-Francisco of leven aan de voet van een vulkaan, moet zich in Zuid-Holland achter de oren krabben en de dijken wantrouwen.

Zo gezien is deze provincie niet te beschouwen als andere provincies. Alle opgebouwde welvaart en geschiedenis zijn eindig als niet met buitengewone zorg wordt omgesprongen met het land. Kijkend naar te diep verveende droogmakerijen die de leegloop veroorzaakt hebben en daarmee de teloorgang van omringende karakteristieke Hollandse veenweidegebieden, wordt duidelijk dat die zorg ver te zoeken is. Verdere bebouwing onder zeeniveau kan alleen bestaan door wegpompen van nog meer water, dat nu juist de tegendruk vormt voor de zilte invloeden van de ondergronds binnendringende zee. Juist hier wordt de zee verder teruggedrongen door bovengronds bouwgrond op te spuiten voor nog meer bedrijvigheid. Tegen alle weldenkendheid in, gaat de bouwlust voort en blijven de investeringen in duurzaamheid ver achter.

Glastuinbouw en boomteelt in Boskoop.





Weggeslagen landbouwgronden.



Waterbassins in de Biesbosch.

Overlap met rijksprioritaire gebieden

De EHS dekt slechts een gering deel van het schoons in deze provincie terwijl de samenhang door middel van verbindingzones nog heel wat aandacht vergt. Belvederegebieden beslaan ook hier gebieden die weinig kwaliteit hebben en dus op dit gebied veel verbetering vergen.

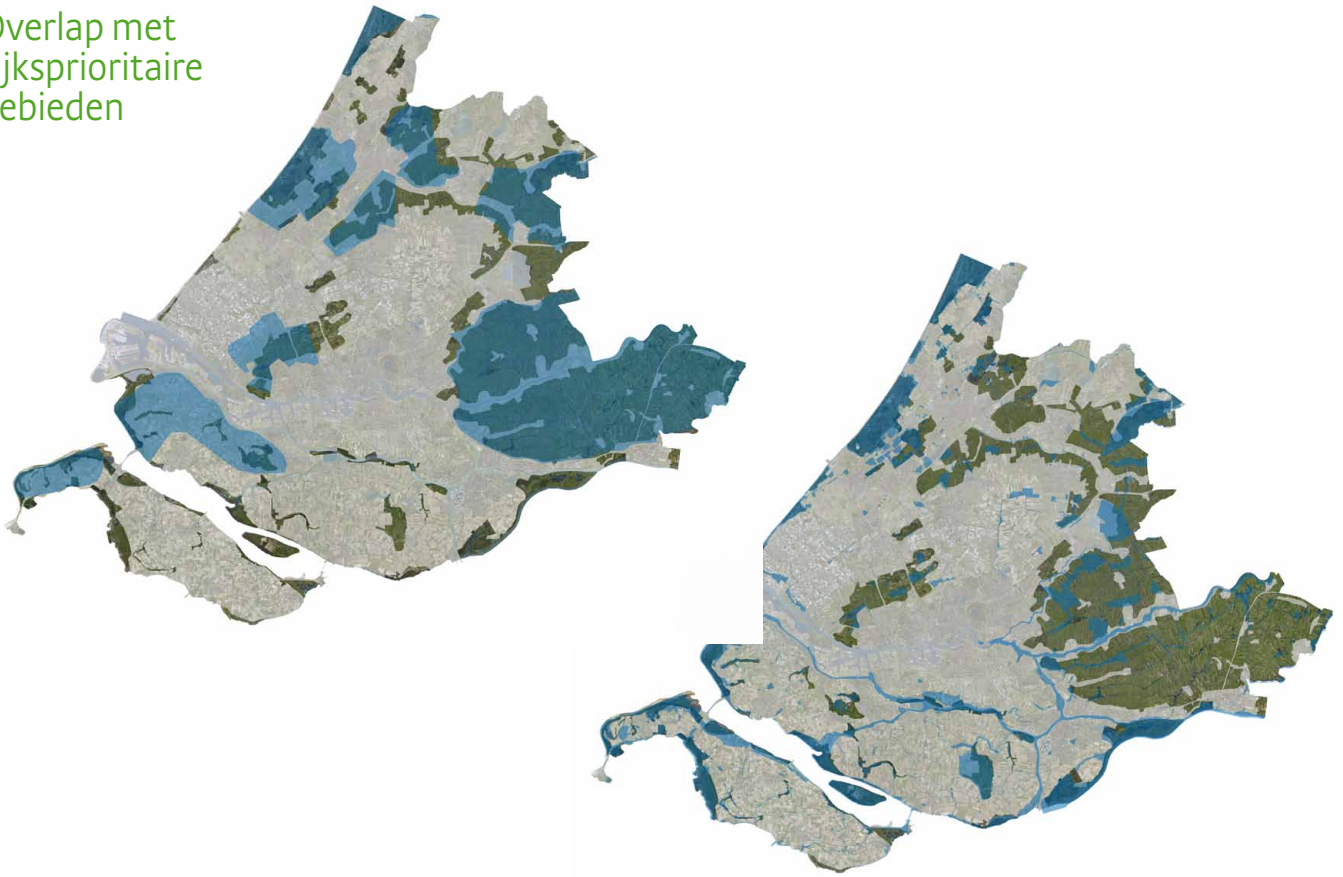
Het Nationaal Park De Biesbosch houdt zich keurig aan de *mooi*-grens ofschoon de drinkwaterbassins ook hier weer elementen zijn die niet tot de Nationale parkkwaliteit behoren. Nationale Landschappen missen voor de helft basale

kwaliteiten. Op het provinciehuis waar men voornamelijk bezig is de *mainport* van Europa te blijven, lijken ze niet te beseffen dat schurvelingen of zandwallen evenzeer het gezicht van Zuid-Holland kunnen bepalen als containerhavens! Men lijkt niet te beseffen dat de rijkdom van nu er niet geweest was wanneer met noeste arbeid in het verleden kades waren opgeworpen en sloten gegraven - strak in gelid - als niet molens hadden gemaald waar nu gemalen staan. Uit de geschiedenis van Zuid-Holland valt ook te leren dat grote hebzucht leidt tot verlies. Landbouwgronden werden weggeslagen door uitdijende meren, omdat teveel veen was afgegraven.

Zandwallen bij Ouddorp.



Overlap met
rijksprioritaire
gebieden



Belvedere en Unesco ▲ ▲ *Ecologische Hoofdstructuur*
Nationaal Landschap ▼ ▼ *Nationaal Park*

