

Utrecht

51,02% MOOI



Totale landopperulakte

1449,1 km²

Opperulakte mooi

739,3 km²





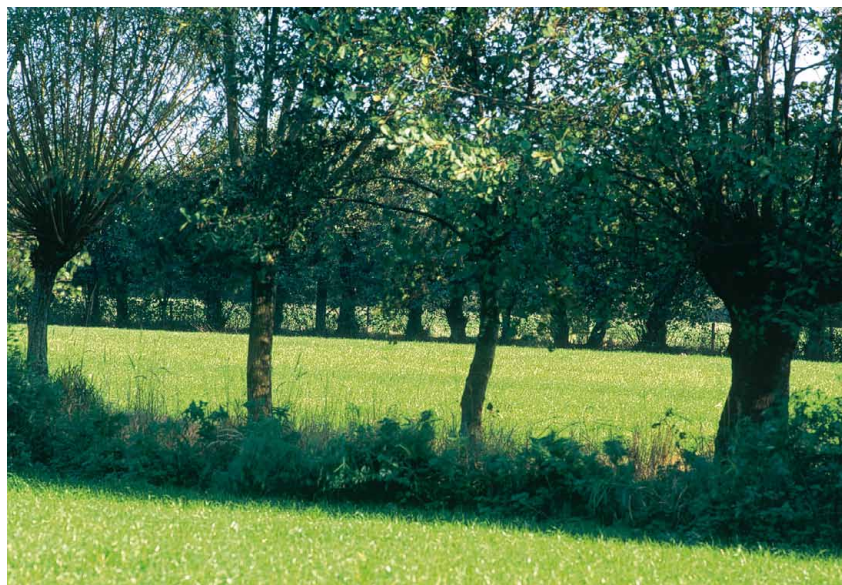
Voor een provincie die zoveel bebouwing en infrastructuur herbergt, is het een prestatie voor de helft mooi te zijn. Er is sprake van een grote variatie aan landschappen. De samenhang echter staat zwaar onder druk of is zelfs verdwenen.

De veenmoerassen, de plassen in het noordwesten en het veenweidelandschap grenzen maar nèt ongeschonden aan de heuvelrug. Het Amsterdam-Rijnkanaal, de spoorbaan en de A2 vormen een visuele en voor tal van dieren een vrijwel onneembare barrière.

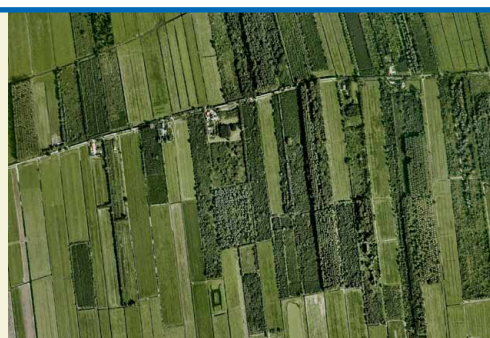
Het Utrechtse deel van het Groene Hart wordt bedreigd door grootschalige stedelijke uitbreiding die een wig drijft in het gebied. Bij Harmelen en Woerden is ook stedelijke ontwikkeling die samen met het tussenliggende kassengebied aaneengesloten dreigt te raken. Hierdoor wordt de wig groter en dreigt het Groene Hart in tweeën te splitsen.

De Utrechtse heuvelrug is ernstig versnipperd door wegen en bebouwing en ook hier beginnen de randen zich te sluiten. Gunstig en voor Nederlandse begrippen zelfs uniek zijn de aaneengesloten overgangen naar het stroomgebied van de Kromme Rijn en op een enkele plek de Rijn zelf. Zij verdienen absolute bescherming tegen verder dichtslippen. Ook dient men de cultuurgeschiedenis in de landgoederengordel en verkaveling hoog te blijven waarderen. Grootschalige natuurontwikkeling zal deze waarden teniet doen. Nu reeds worden landgoederen daaraan opgeofferd.

De Gelderse Vallei aan Utrechtse kant verdient zeker aandacht. Deze in twee provincies gelegen laagte kende ooit een prachtig coulisselandschap met landgoederen, kleine heide- en veenterreinen, een defensielinie, essencomplexen en een labrynt van houtwallen en elzensingels. Grote delen van dit zeer unieke landschap zijn geërodeerd en daardoor verdwenen en nog grotere stukken worden geofferd aan stedelijke ontwikkelingen. Veenendaal, Scherpenzeel en Woudenberg lijken geen enkele moeite te hebben met bouwen in waardevol cultuurlandschap. Zelfs recreatie- en bungalowparken worden in de laatste gave elzenhagenpatronen geparkeerd.



Stroomgebied Kromme Rijn.





Recreatiepark bij Woudenberg geparkeerd in een gaaf elzenhagenlandschap.

Geld verdiend met rode ontwikkelingen die evident profijt hebben van het landschappelijk decor, wordt niet benut om het restant van dat decor te redden en bij te dragen aan financiering van duurzaam beheer en onderhoud. Particuliere landgoedeigenaren verrichten hier wonderen en ze verdienen veel meer positieve aandacht van overheden in regelgeving, financiële tegemoetkoming en bij het verlenen van vrijstellingen.

Arkemheen en Eemland vormen een Nationaal Landschap dat in het hart zwaar beschadigd is door de buitensporige nieuwbouwactiviteiten van Bunschoten-Spakenburg. Voor het overige is vrijwel het hele ontginningspatroon bewaard gebleven. Dit maakt de stedelijke uitbreiding in huizenvoorraad en bedrijventerreinen extra schokkend. Beide prachtige en oorspronkelijke plaatsen zijn in omvang meer dan vertienvoudigd. Ruimschoots meer dan nodig zou zijn geweest voor de eigen bevolkingsgroei.

Deze ongelukkig gekozen locatie voor een bedrijventerrein belemmert het vrije zicht op een eng tegen de heuvelrug, en op die heuvelrug zelf. Tot overmaat van ramp is te zien dat de uitbreidingen van het bedrijventerrein richting grens van het Nationaal Park oprukt.

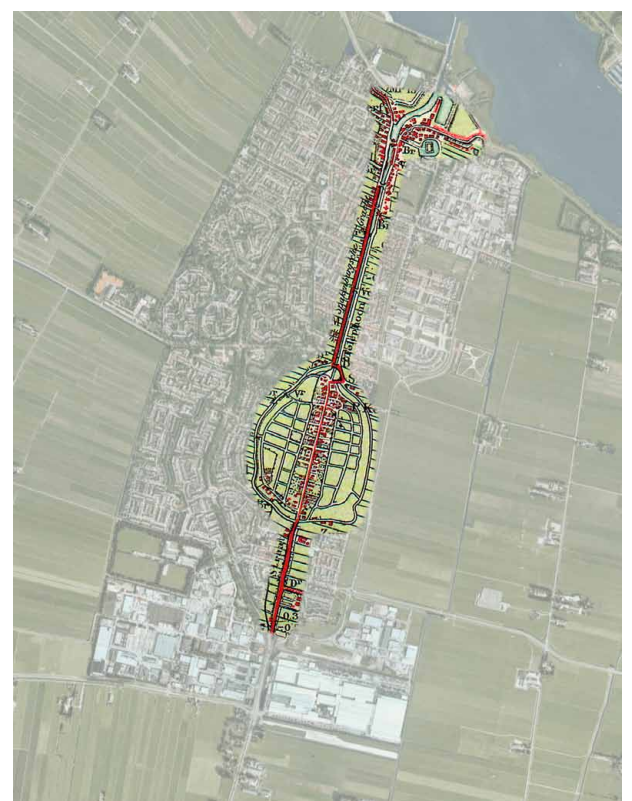
Overlap met rijksprioritaire gebieden

De EHS laat zien dat er nog veel te doen valt om de samenhang tussen nu nog geïsoleerde gebieden te verbeteren. De Kaart maakt deze opgave inzichtelijker.

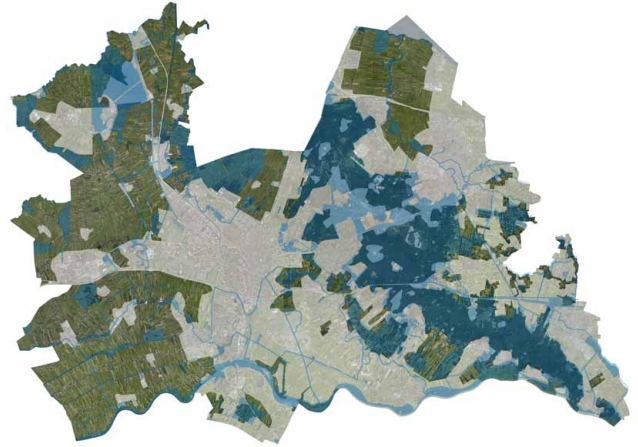
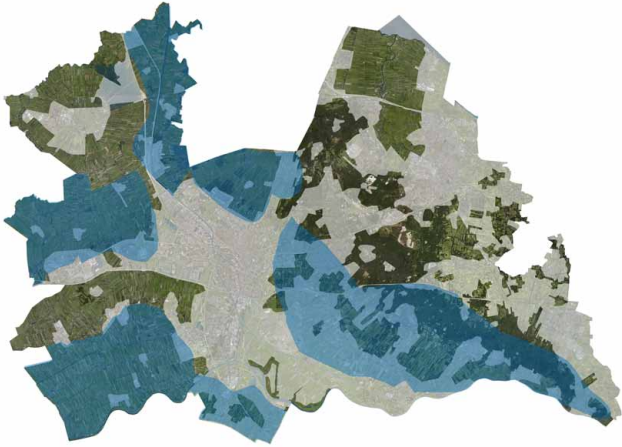
Nationaal Park de Utrechtse Heuvelrug bevat weliswaar veel moois maar enkele slecht geplande bedrijventerreinen en voortgaande nieuwbouw stellen het nationaal park-gevoel van de bezoeker wel erg op de proef.

De Nationale Landschappen herbergen veel storende bebouwing en als gevolg van hun vlakke openheid wordt horizonvervuiling ook nog eens extra versterkt. Denk hierbij aan Woerden en de uitbreidingen van Utrecht en het al eerder genoemde Bunschoten-Spakenburg.

Bunschoten en Spakenburg zijn ten opzichte van de historische bebouwing vertienvoudigd in omvang. Dat heeft natuurlijk niet te maken met sociaal economische gebondenheid, maar het ligt wel op een cruciale plek in het hart van het Nationale Park het zicht negatief te bepalen.



Overlap met
rijksprioritaire
gebieden



Belvedere en Unesco ▲ ▲ *Ecologische Hoofdstructuur*
Nationaal Landschap ▼ ▼ *Nationaal Park*

